



Statistische Berichte

Binnenschifffahrt in Bayern im September 2015



H II 1 m 9/2015
Hrsg. im Dezember 2015
Bestellnr. H2100C 201509

Zeichenerklärung

- 0 mehr als nichts, aber weniger als die Hälfte der kleinsten in der Tabelle nachgewiesenen Einheit
- nichts vorhanden oder keine Veränderung
- / keine Angaben, da Zahlen nicht sicher genug
- Zahlenwert unbekannt, geheimzuhalten oder nicht rechenbar
- ... Angabe fällt später an
- X Tabellenfach gesperrt, da Aussage nicht sinnvoll
- () Nachweis unter dem Vorbehalt, dass der Zahlenwert erhebliche Fehler aufweisen kann
- p vorläufiges Ergebnis
- r berichtigtes Ergebnis
- s geschätztes Ergebnis
- D Durchschnitt
- ≙ entspricht

Auf- und Abrunden

Im Allgemeinen ist ohne Rücksicht auf die Endsummen auf- bzw. abgerundet worden. Deshalb können sich bei der Summierung von Einzelangaben geringfügige Abweichungen zu den ausgewiesenen Endsummen ergeben. Bei der Aufgliederung der Gesamtheit in Prozent kann die Summe der Einzelwerte wegen Rundens vom Wert 100 % abweichen. Eine Abstimmung auf 100 % erfolgt im Allgemeinen nicht.

Publikationsservice

Das Bayerische Landesamt für Statistik veröffentlicht jährlich über 400 Publikationen. Das aktuelle Veröffentlichungsverzeichnis ist im Internet als Datei verfügbar, kann aber auch als Druckversion kostenlos zugesandt werden.

Kostenlos

ist der Download der meisten Veröffentlichungen, z.B. von Statistischen Berichten (PDF- oder Excel-Format).

Kostenpflichtig

sind alle Printversionen (auch von Statistischen Berichten), Datenträger und ausgewählte Dateien (z.B. von Verzeichnissen, von Beiträgen, vom Jahrbuch).

Newsletter Veröffentlichungen

Die Themenbereiche können individuell ausgewählt werden. Über Neuerscheinungen wird aktuell informiert.

Webshop

 Alle Veröffentlichungen sind im Internet
 verfügbar unter
 www.statistik.bayern.de/veroeffentlichungen

Impressum

Statistische Berichte

bieten in tabellarischer Form neuestes Zahlenmaterial der jeweiligen Erhebung. Dieses wird, soweit erforderlich, methodisch erläutert und kurz kommentiert.

Herausgeber, Druck und Vertrieb

Bayerisches Landesamt für Statistik
St.-Martin-Str. 47
81541 München

Papier

Gedruckt auf umweltfreundlichem Papier, chlorfrei gebleicht.

Vertrieb

E-Mail vertrieb@statistik.bayern.de
Telefon 089 2119-3205
Telefax 089 2119-3457

Auskunftsdienst

E-Mail info@statistik.bayern.de
Telefon 089 2119-3218
Telefax 089 2119-13580

© Bayerisches Landesamt für Statistik, München 2015
Vervielfältigung und Verbreitung, auch auszugsweise, mit Quellenangabe gestattet.

Hinweis: Diese Druckschrift wird im Rahmen der Öffentlichkeitsarbeit der Bayerischen Staatsregierung herausgegeben. Sie darf weder von Parteien noch von Wahlwerbern oder Wahlhelfern im Zeitraum von fünf Monaten vor einer Wahl zum Zwecke der Wahlwerbung verwendet werden. Dies gilt für Landtags-, Bundestags-, Kommunal- und Europawahlen. Missbräuchlich ist während dieser Zeit insbesondere die Verteilung auf Wahlveranstaltungen, an Informationsständen der Parteien sowie das Einlegen, Aufdrucken und Aufkleben parteipolitischer Informationen oder Werbemittel. Untersagt ist gleichfalls die Weitergabe an Dritte zum Zwecke der Wahlwerbung. Auch ohne zeitlichen Bezug zu einer bevorstehenden Wahl darf die Druckschrift nicht in einer Weise verwendet werden, die als Parteinahme der Staatsregierung zugunsten einzelner politischer Gruppen verstanden werden könnte. Den Parteien ist es gestattet, die Druckschrift zur Unterrichtung ihrer eigenen Mitglieder zu verwenden.

Inhaltsverzeichnis

Vorbemerkungen	4
 Abbildungen und Tabellen	
Abb. 1 Güterumschlag der Binnenschifffahrt in Bayern seit 2013 nach Monaten	5
Abb. 2 Güterumschlag der Binnenschifffahrt in Bayern im September 2015 nach Güterabteilungen	5
1. Die Entwicklung des Güterumschlags nach Verkehrsgebieten und ausgewählten Häfen in Bayern seit 2005	6
2. Güterumschlag nach Verkehrsgebieten und ausgewählten Häfen in Bayern im September 2015	7
3. Güterumschlag nach Güterabteilungen in Bayern im September 2015	8
4. Schiffsverkehr, Güterempfang und Güterversand nach Verkehrsgebieten und ausgewählten Häfen in Bayern im September 2015	10
5. Güterempfang und Güterversand nach Verkehrsgebieten, ausgewählten Häfen und Güterabteilungen in Bayern im September 2015	11

Vorbemerkungen

Rechtsgrundlage

Die monatliche Erhebung wird durchgeführt aufgrund Abschnitt 2, § 3 des Gesetzes über die Statistik der See- und Binnenschifffahrt, des Güterkraftverkehrs, des Luftverkehrs sowie des Schienenverkehrs und des gewerblichen Straßenpersonenverkehrs (Verkehrstatistikgesetz – VerkStatG) in der Fassung der Bekanntmachung vom 20. Februar 2004 (BGBl. I S. 318), zuletzt geändert durch Artikel 2 des Gesetzes vom 6. November 2008 (BGBl. I S. 2162) in Verbindung mit dem Gesetz über die Statistik für Bundeszwecke (Bundesstatistikgesetz - BStatG) vom 22. Januar 1987 (BGBl. I S. 462, 565), zuletzt geändert durch Artikel 13 des Gesetzes vom 25. Juli 2013 (BGBl. I S. 2749).

Erhebungsmerkmale

Die Statistik erfasst in den Häfen und an sonstigen Lösch- und Ladeplätzen die Ankunft und den Abgang von Schiffen einschließlich Schiffsmerkmale (Flagge, Tragfähigkeit, Schiffsgattung) sowie die von ihnen ein- und/oder ausgeladenen Güter und Containermerkmale (Gutart, Gefahrgut, Menge in Tonnen, Containerart, Anzahl der Container, Ladungsart).

Anschreibepflicht

Angeschrieben werden alle Schiffe, die dem Güterverkehr dienen.

Ausgenommen sind/ist:

- Schiffe, die ausschließlich als Schlepp- oder Schubkraft eingesetzt werden;
- Ankunft bzw. Abgang von Schiffen in Häfen, die lediglich als Schutz- und Sicherheitshafen angelaufen werden;
- Leichterungen im Sinne von Güterausladungen aus einem Schiff oder Güterumladungen von einem Schiff auf ein anderes auf freier Strecke zur Verringerung des Tiefgangs des ausladenden Schiffes;
- Schiffe zum Zwecke des Fischfangs, zu Baggerarbeiten oder Wasserbauten (Fahrten von Baggerschiffen, die Baggergut führen, das Gegenstand des Handels ist, sind jedoch anschreibepflichtig);
- Fahrgastschiffe mit und ohne Güterladung;
- der Fährverkehr;
- der Verkehr zur Versorgung der Schiffe;
- der Ortsverkehr (das ist der Verkehr von Schiffen und Gütern zwischen den Häfen, Lade- und Löschstellen derselben politischen Gemeinde).

Güterumschlag und Gütersystematik

Der Güterumschlag ergibt sich aus den Meldungen der Schiffs- sowie der Frachtführer oder Verfrachter über die Aus- und Einladungen der in den bayerischen Häfen angekommenen und abgegangenen Schiffe. Die Art der beförderten Güter wurde bis zum Jahr 2010 nach dem "Güterverzeichnis für die Verkehrstatistik" (NST/R), Ausgabe 1969 dargestellt.

Ab dem Berichtsjahr 2011 wurde die Gütersystematik NST-2007 eingeführt, die sich an der Güterklassifikation der Wirtschaftszweige orientiert und Vergleiche mit den Produktionsstatistiken ermöglicht. Die in diesem Bericht ausgewiesene NST-2007 enthält insgesamt 20 Güterabteilungen und basiert auf der CPA (Classification of products by activity).

Zur europäischen Vereinheitlichung werden die Eigengewichte der leeren Container der NST 2007-Gruppe 161 zugeordnet und das Eigengewicht der beladenen Container der Gütergruppe des überwiegenden Containerinhalts.

Hauptverkehrsbeziehungen

Der regionalen Abgrenzung der Binnenschifffahrt liegen das "Verzeichnis der Verkehrsbezirke und Häfen", Ausgabe 1995 sowie das "Verzeichnis deutscher und ausländischer Häfen", gültig für Berichtsperioden ab Januar 1995, zugrunde.

Methodischer Hinweis

Gelegentlich auftretende Differenzen in den Summen sind auf das Runden der Containergewichte zurückzuführen. Abweichungen zwischen den Ergebnissen einzelner Häfen sind, bedingt durch unterschiedliche Berechnungen der Containergewichte, möglich.

Abkürzungen

E = Empfang V = Versand t = Tonnen MD = Monatsdurchschnitt

Abb. 1
Güterumschlag der Binnenschifffahrt in Bayern seit 2013 nach Monaten
 in Tausend Tonnen

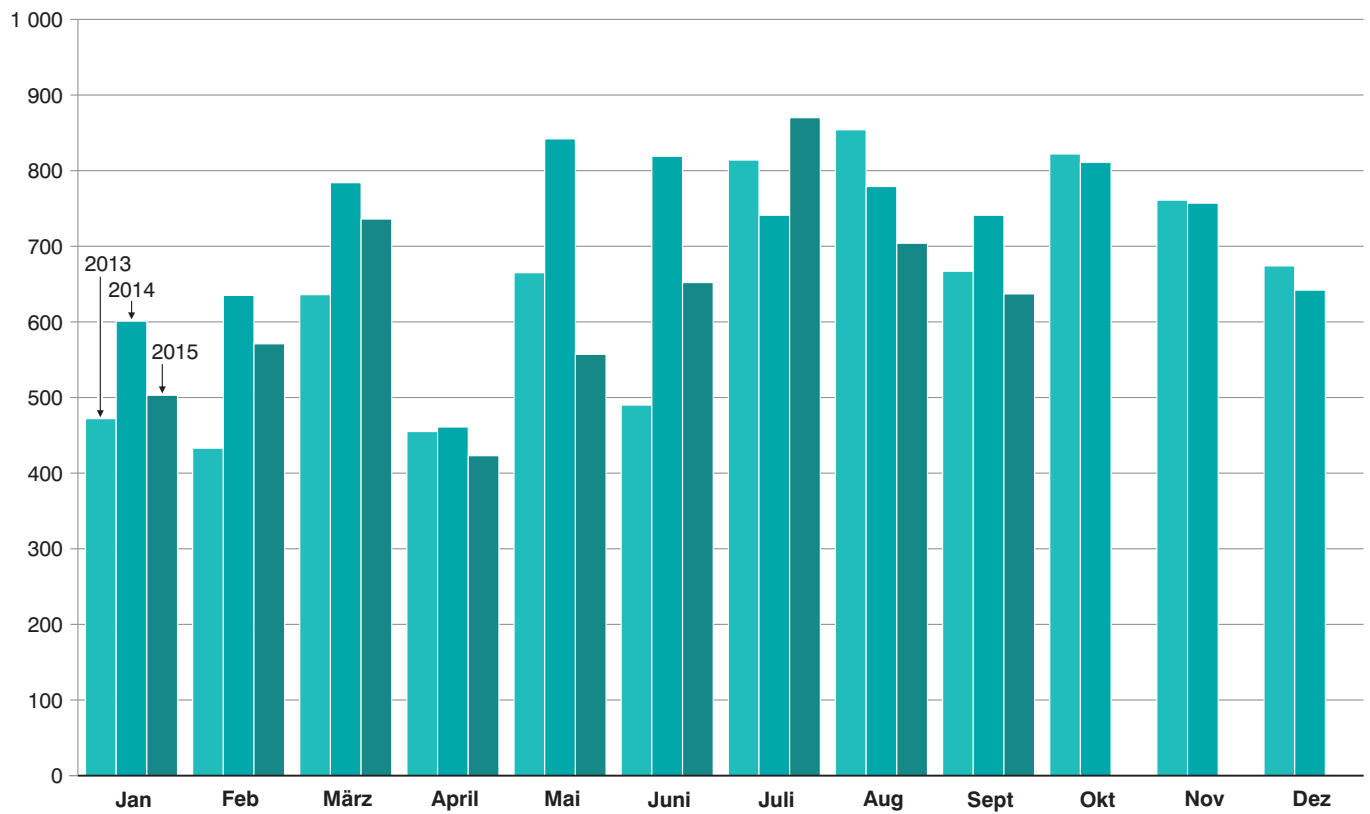
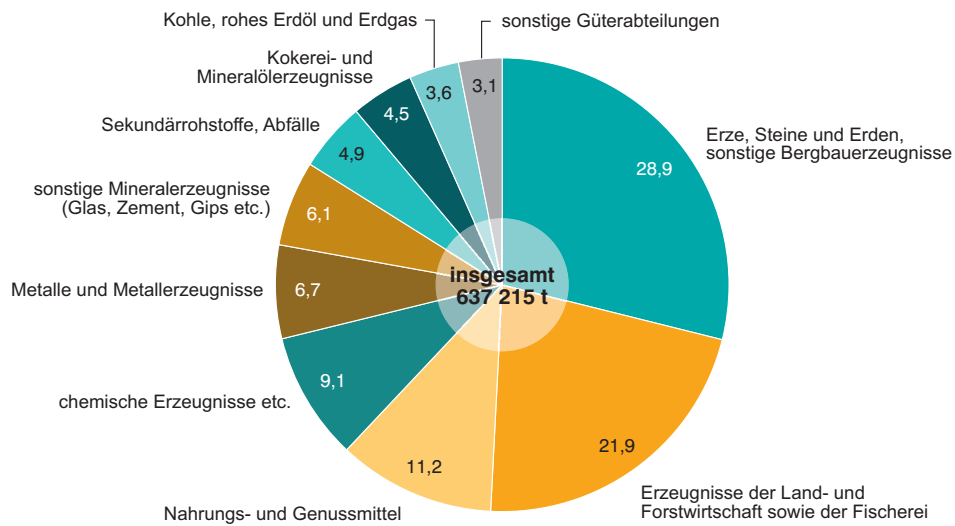


Abb. 2
Güterumschlag der Binnenschifffahrt in Bayern im September 2015 nach Güterabteilungen
 in Prozent



1. Die Entwicklung des Güterumschlags nach Verkehrsgebieten und ausgewählten Häfen in Bayern seit 2005

Jahr — Monat	Nürnberg	Bamberg	Schweinfurt	Würzburg	Karlstadt	Lengfurt	Aschaffenburg	Kelheim	Regensburg	Straubing-Sand	Deggendorf	Passau ¹⁾	Maingebiet	Donau- gebiet	Bayern ins- gesamt
	1 000 Tonnen														
2005	579	450	434	396	447	449	859	651	3 470	373	416	328	5 065	5 481	10 546
MD	48	38	36	33	37	37	72	54	289	31	35	27	422	457	879
2006	527	358	402	407	584	635	949	683	2 403	277	417	380	5 924	4 420	10 344
MD	44	30	34	34	49	53	79	57	200	23	35	32	494	368	862
2007	454	362	320	349	579	677	809	657	2 278	282	474	312	5 709	4 194	9 903
MD	38	30	27	29	48	56	67	55	190	23	39	26	476	350	825
2008	517	338	343	384	449	558	911	619	2 505	428	430	346	5 498	4 438	9 936
MD	43	28	29	32	37	46	76	52	209	36	36	29	458	370	828
2009	441	385	357	343	218	434	815	446	1 873	493	299	396	4 843	3 626	8 468
MD	37	32	30	29	18	36	68	37	156	41	25	33	404	302	706
2010	481	400	387	429	356	405	860	519	1 642	611	404	323	5 327	3 651	8 979
MD	40	33	32	36	30	34	72	43	137	51	34	27	444	304	748
2011	448	296	331	293	399	502	872	451	1 495	637	376	346	5 276	3 380	8 656
MD	37	25	28	24	33	42	73	38	125	53	31	29	440	282	721
2012	464	306	358	311	372	547	889	459	1 563	472	298	390	5 182	3 326	8 508
MD	39	25	30	26	31	46	74	38	130	39	25	33	432	277	709
2013	529	309	358	251	362	500	788	402	1 645	486	259	281	4 555	3 188	7 743
MD	44	26	30	21	30	42	66	33	137	41	22	23	380	266	645
2014	379	342	350	277	341	578	781	457	2 198	655	240	360	4 583	4 031	8 614
MD	32	28	29	23	28	48	65	38	183	55	20	30	382	336	718
2014															
Januar ...	40	31	24	17	24	21	46	44	168	52	22	12	292	309	601
Februar ..	45	35	29	26	27	59	58	44	147	52	16	20	353	282	635
März	35	23	27	20	33	58	73	48	266	30	11	26	394	390	784
April	16	9	6	11	18	16	62	11	136	31	16	32	232	229	461
Mai	37	32	35	30	43	71	79	65	182	37	18	22	508	334	842
Juni	36	25	36	13	23	55	54	37	288	25	16	75	369	451	819
Juli	27	32	39	26	34	58	58	41	141	59	26	10	450	291	741
August ...	32	42	41	22	43	43	62	30	148	78	31	23	452	326	779
Sept.	34	32	23	19	24	50	71	40	160	78	25	33	390	351	741
Oktober .	26	26	38	24	34	57	77	33	195	71	29	53	421	391	811
Nov.	24	34	28	41	20	65	74	30	175	82	14	31	416	341	757
Dez.	27	23	24	30	19	24	69	34	194	59	13	22	307	336	642
2015															
Januar ...	26	31	20	22	30	23	60	29	116	63	18	4	266	237	503
Februar ..	37	33	22	16	31	22	73	46	119	59	25	16	298	273	571
März	37	31	25	24	38	45	92	55	146	67	22	14	417	318	736
April	15	11	17	14	27	31	84	15	57	26	27	7	286	138	423
Mai	28	34	24	14	34	47	63	35	83	40	21	21	343	214	557
Juni	32	24	16	21	28	45	61	43	117	59	27	24	364	288	652
Juli	29	30	30	23	27	56	66	39	256	36	24	86	414	456	870
August ...	24	25	19	17	17	49	57	31	182	34	26	55	370	334	704
Sept.	11	24	10	12	19	34	70	29	140	44	21	48	349	289	637
Oktober .															
Nov.															
Dez.															

¹⁾ Ab Juli 2008 Hafengebiet Passau einschl. Passau-Schalding und Ansiedler / Umschlagstellen.

2. Güterumschlag nach Verkehrsgebieten und ausgewählten Häfen in Bayern im September 2015

Verkehrs- gebiet — Hafen	September 2014	August 2015	September 2015	Januar - September 2014	Januar - September 2015	Veränderung			
						September 2015 gegenüber		Januar - September 2015 gegenüber	
						Sept.2014	Aug.2015		Januar - September 2014
Tonnen									
Maingebiet									
Nürnberg.....	34 445	23 715	10 688	302 749	238 327	-69,0	-54,9	-21,3	
Bamberg.....	31 687	24 694	24 024	259 661	242 474	-24,2	-2,7	-6,6	
Schweinfurt.....	22 829	19 120	10 047	259 407	182 925	-56,0	-47,5	-29,5	
Würzburg.....	19 018	16 545	12 448	183 025	162 099	-34,5	-24,8	-11,4	
Karlstadt.....	24 486	16 627	18 542	268 610	250 073	-24,3	11,5	-6,9	
Lengfurt.....	50 368	48 695	34 123	431 811	351 133	-32,3	-29,9	-18,7	
Aschaffenburg.....	70 555	57 343	69 717	561 779	626 247	-1,2	21,6	11,5	
übr. Häfen.....	136 645	163 601	169 074	1 173 080	1 053 307	23,7	3,3	-10,2	
zusammen	390 033	370 340	348 663	3 440 122	3 106 585	-10,6	-5,9	-9,7	
Donaugebiet									
Kelheim.....	40 111	31 043	28 513	359 874	321 217	-28,9	-8,1	-10,7	
Regensburg.....	159 796	181 801	139 955	1 634 620	1 217 409	-12,4	-23,0	-25,5	
Straubing-Sand.....	78 074	34 218	43 784	441 814	428 313	-43,9	28,0	-3,1	
Deggendorf.....	24 692	25 797	21 069	182 518	212 098	-14,7	-18,3	16,2	
Passau.....	33 267	55 456	47 872	254 448	274 426	43,9	-13,7	7,9	
übr. Häfen.....	14 704	5 660	7 359	90 107	92 904	-50,0	30,0	3,1	
zusammen	350 644	333 975	288 552	2 963 381	2 546 368	-17,7	-13,6	-14,1	
Bayern									
insgesamt.....	740 676	704 315	637 215	6 403 503	5 652 952	-14,0	-9,5	-11,7	
davon:									
Empfang.....	446 604	395 710	378 095	4 035 933	3 317 910	-15,3	-4,5	-17,8	
Versand.....	294 073	308 605	259 121	2 367 571	2 335 043	-11,9	-16,0	-1,4	
nachrichtlich:									
Main-Donau-Kanal....	99 098	64 029	46 374	837 370	693 064	-53,2	-27,6	-17,2	

3. Güterumschlag nach Güterabteilungen in Bayern im September 2015

Güterabteilung Bezeichnung	Sept. 2014	Aug. 2015	Sept. 2015	Januar - September 2014	Januar - September 2015	Veränderung		
						September 2015 gegenüber		Januar - September 2015 gegenüber Januar - September 2014
						Sept.2014	Aug.2015	
Tonnen						%		
01 Landwirtsch. u. verwandte Erzeugnisse	203 494	156 865	139 665	1 478 189	1 372 772	-31,4	-11,0	-7,1
02 Kohle, rohes Erdöl und Erdgas	43 799	19 793	22 638	242 256	197 238	-48,3	14,4	-18,6
03 Erze, Steine und Erden, sonst. Bergbauernz.	113 921	173 187	184 131	1 259 009	1 119 759	61,6	6,3	-11,1
04 Nahrungs- und Genussmittel	47 911	86 688	71 455	420 204	457 912	49,1	-17,6	9,0
05 Textilien, Bekleidung, Leder u. Lederwaren	-	-	-	-	-	-	-	-
06 Holzwaren, Papier, Pappe Druckerzeugnisse	9 952	6 583	11 499	89 153	75 961	15,6	74,7	-14,8
07 Kokerei- und Mineralöl- erzeugnisse	67 902	39 232	28 566	649 362	435 946	-57,9	-27,2	-32,9
08 Chemische Erzeugnisse und Chemiefasern etc.	97 420	65 527	58 249	823 862	703 290	-40,2	-11,1	-14,6
09 Sonstige Mineralerzeugn., Glas, Zement, Gips etc. ...	62 569	47 929	38 784	566 448	474 744	-38,0	-19,1	-16,2
10 Metalle und Metallerzeug- nisse	50 499	53 876	42 437	449 739	372 332	-16,0	-21,2	-17,2

**Noch: 3. Güterumschlag nach Güterabteilungen in Bayern
im September 2015**

Güterabteilung Bezeichnung	Sept. 2014	Aug. 2015	Sept. 2015	Januar - September 2014	Januar - September 2015	Veränderung		
						September 2015 gegenüber		Januar - September 2015 gegenüber Januar - September 2014
						Sept.2014	Aug.2015	
Tonnen						%		
11 Maschinen und Ausrüst., Haushaltsgeräte etc.	3 963	1 834	320	19 244	15 480	-91,9	-82,6	-19,6
12 Fahrzeuge	1 617	1 037	1 523	13 153	13 728	-5,8	46,9	4,4
13 Möbel, Schmuck, Musik- instrumente, Sportger.	1 373	1 703	5 387	26 321	57 070	292,5	216,4	116,8
14 Sekundärrohstoffe, Abfälle	35 618	48 208	31 541	358 165	346 198	-11,4	-34,6	-3,3
15 Post, Pakete	-	-	-	-	-	-	-	-
16 Geräte und Material für die Güterbeförderung	-	174	189	3 272	2 597	x	8,5	-20,6
17 Umzugsgut u. sonst. nichtmarktbest. Güter	-	-	-	-	-	-	-	-
18 Sammelgut	-	-	-	-	-	-	-	-
19 Nicht identifizierbare Güter	639	1 679	831	5 126	7 926	30,0	-50,5	54,6
20 Sonstige Güter a.n.g.	-	-	-	-	-	-	-	-
Insgesamt	740 676	704 315	637 215	6 403 503	5 652 952	-14,0	-9,5	-11,7

4. Schiffsverkehr, Gütereingang und Güterversand nach Verkehrsgebieten und ausgewählten Häfen in Bayern im September 2015

Verkehrs- gebiet <hr/> Hafen	an bzw. ab	Güterschiffe insgesamt					darunter Güterschiffe mit eigener Triebkraft				
		beladen		unbeladen ¹⁾		Empfang bzw. Versand in Tonnen	beladen		unbeladen ¹⁾		Empfang bzw. Versand in Tonnen
		An- zahl	Tragfä- higkeit in Tonnen	An- zahl	Tragfä- higkeit in Tonnen		An- zahl	Tragfä- higkeit in Tonnen	An- zahl	Tragfä- higkeit in Tonnen	
Maingebiet											
Nürnberg	an	15	28 235	2	3 567	9 778	14	26 711	2	3 567	9 241
	ab	2	3 567	8	16 250	910	2	3 567	7	14 726	910
Bamberg	an	11	19 026	14	19 666	8 859	11	19 026	11	15 504	8 859
	ab	19	29 742	7	11 360	15 165	16	25 580	7	11 360	12 298
Schweinfurt	an	9	20 527	-	-	7 183	8	18 433	-	-	6 920
	ab	4	5 658	1	1 292	2 864	4	5 658	1	1 292	2 864
Würzburg	an	9	12 673	6	13 195	4 998	9	12 673	6	13 195	4 998
	ab	6	13 195	9	12 673	7 450	6	13 195	9	12 673	7 450
Karlstadt	an	7	12 260	6	11 252	7 443	7	12 260	6	11 252	7 443
	ab	10	20 261	3	3 251	11 099	10	20 261	3	3 251	11 099
Lengfurt	an	16	27 422	13	25 460	15 515	15	25 554	13	25 460	14 745
	ab	13	25 460	16	27 422	18 608	13	25 460	15	25 554	18 608
Aschaffenburg	an	61	153 880	5	11 003	62 019	59	148 650	5	11 003	59 467
	ab	11	22 679	56	144 150	7 697	11	22 679	54	138 920	7 697
übrige Häfen	an	123	107 617	116	117 727	81 743	61	70 209	56	80 467	48 043
	ab	134	134 462	107	94 610	87 331	72	96 294	47	58 110	54 527
zusammen	an	251	381 640	162	201 870	197 538	184	333 516	99	160 448	159 716
	ab	199	255 024	207	311 008	151 124	134	212 694	143	265 886	115 453
	zus.	450	636 664	369	512 878	348 663	318	546 210	242	426 334	275 170
Donaugebiet											
Kelheim	an	35	57 781	11	21 140	20 291	31	51 524	9	17 015	17 545
	ab	16	27 368	30	51 553	8 222	14	23 243	26	45 296	7 872
Regensburg	an	158	283 571	24	41 522	82 762	139	249 401	21	34 648	74 733
	ab	116	208 953	60	98 957	57 193	106	189 673	54	88 280	50 589
Straubing-Sand ...	an	55	87 919	17	24 779	31 787	42	65 440	17	24 779	22 833
	ab	20	30 506	52	82 192	11 997	19	28 693	40	61 526	11 837
Deggendorf	an	37	62 507	11	19 617	15 169	29	50 017	11	19 617	12 359
	ab	16	28 632	18	29 981	5 900	15	27 339	14	24 071	5 710
Passau	an	80	146 455	33	51 872	28 188	59	110 973	31	49 239	21 230
	ab	44	70 758	18	33 342	19 684	40	64 445	15	27 259	17 844
übrige Häfen	an	4	9 218	6	8 595	2 359	4	9 218	6	8 595	2 359
	ab	6	8 595	4	9 218	5 000	6	8 595	4	9 218	5 000
zusammen	an	369	647 451	102	167 525	180 556	304	536 573	95	153 893	151 059
	ab	218	374 812	182	305 243	107 996	200	341 988	153	255 650	98 852
	zus.	587	1 022 263	284	472 768	288 552	504	878 561	248	409 543	249 911
Bayern											
insgesamt	an	620	1 029 091	264	369 395	378 095	488	870 089	194	314 341	310 776
	ab	417	629 836	389	616 251	259 121	334	554 682	296	521 536	214 305
	zus.	1 037	1 658 927	653	985 646	637 215	822	1 424 771	490	835 877	525 081
nachrichtlich: Main-Donau-Kanal	an	32	60 807	26	39 331	21 899	31	59 283	23	35 169	21 362
	ab	31	49 407	21	41 156	24 475	28	45 245	20	39 632	21 608
	zus.	63	110 214	47	80 487	46 374	59	104 528	43	74 801	42 970

¹⁾ Zwischen dem Meldehafen und dem letzten bzw. nächsten Hafen wurde keine Ladung transportiert.

**5. Gütereingang und Güterversand nach Verkehrsgebieten,
ausgewählten Häfen und Güterabteilungen in Bayern
im September 2015 (in Tonnen)**

Verkehrsgebiet — Hafen	E bzw. V	01 - 20 ins- gesamt	davon					
			01 Landwirt- schaftliche u. verwandte Erzeugnisse	02 Kohle, rohes Erdöl und Erdgas	03 Erze, Steine und Erden	04 Nahrungs- und Genuss- mittel	05 Textilien, Bekleidung, Leder und Lederwaren	06 Holzwaren, Papier, Pappe, Druckerzeug.
Maingebiet								
Nürnberg	E	9 778	520	542	-	1 834	-	-
	V	910	-	649	-	-	-	-
Bamberg	E	8 859	1 160	-	1 031	3 253	-	-
	V	15 165	13 057	-	-	-	-	-
Schweinfurt	E	7 183	166	-	-	-	-	-
	V	2 864	2 864	-	-	-	-	-
Würzburg	E	4 998	-	-	-	-	-	-
	V	7 450	7 450	-	-	-	-	-
Karlstadt	E	7 443	-	-	3 324	-	-	-
	V	11 099	-	-	-	-	-	-
Lengfurt	E	15 515	-	1 511	1 708	-	-	-
	V	18 608	-	-	-	-	-	-
Aschaffenburg	E	62 019	-	15 768	14 507	-	-	11 499
	V	7 697	-	-	-	-	-	-
übrige Häfen	E	81 743	-	-	68 030	-	-	-
	V	87 331	13 529	-	70 224	2 777	-	-
zusammen	E	197 538	1 846	17 821	88 600	5 087	-	11 499
	V	151 124	36 900	649	70 224	2 777	-	-
	zus.	348 663	38 746	18 470	158 824	7 864	-	11 499
Donaugebiet								
Kelheim	E	20 291	450	-	8 937	498	-	-
	V	8 222	7 973	-	-	-	-	-
Regensburg	E	82 762	8 030	345	5 947	28 838	-	-
	V	57 193	23 598	2 300	4 279	14 314	-	-
Straubing-Sand	E	31 787	21 810	-	5 484	-	-	-
	V	11 997	6 133	-	-	5 864	-	-
Deggendorf	E	15 169	305	-	-	1 809	-	-
	V	5 900	208	-	-	4 972	-	-
Passau	E	28 188	15 006	1 523	330	4 303	-	-
	V	19 684	11 924	-	330	2 716	-	-
übrige Häfen	E	2 359	482	-	-	277	-	-
	V	5 000	5 000	-	-	-	-	-
zusammen	E	180 556	46 083	1 868	20 698	35 725	-	-
	V	107 996	54 836	2 300	4 609	27 866	-	-
	zus.	288 552	100 919	4 168	25 307	63 591	-	-
Bayern								
insgesamt	E	378 095	47 929	19 689	109 298	40 812	-	11 499
	V	259 121	91 736	2 949	74 833	30 643	-	-
	zus.	637 215	139 665	22 638	184 131	71 455	-	11 499
nachrichtlich: Main-Donau-Kanal	E	21 899	2 162	542	1 031	5 364	-	-
	V	24 475	20 227	649	1 169	-	-	-
	zus.	46 374	22 389	1 191	2 200	5 364	-	-

**Noch: 5. Gütereingang und Güterversand nach Verkehrsgebieten,
ausgewählten Häfen und Güterabteilungen in Bayern
im September 2015 (in Tonnen)**

Verkehrsgebiet — Hafen	E bzw. V	davon						
		07 Kokerei u. Mineralöl- erzeugnisse	08 Chemische Erzeugnisse	09 Sonstige Mineralerzeug- nisse (Glas, Zement etc.)	10 Metalle u. Metallerzeug- nisse	11 Maschinen und Ausrüst., Haushalts- geräte	12 Fahrzeuge	13 Möbel, Schmuck, Musikinstr., Sportgeräte
Maingebiet								
Nürnberg	E	-	2 396	-	-	-	-	-
	V	-	-	-	-	261	-	-
Bamberg	E	-	3 415	-	-	-	-	-
	V	-	-	-	-	-	-	-
Schweinfurt	E	5 863	1 154	-	-	-	-	-
	V	-	-	-	-	-	-	-
Würzburg	E	-	2 890	-	-	-	-	-
	V	-	-	-	-	-	-	-
Karlstadt	E	-	-	-	-	-	-	-
	V	-	-	11 099	-	-	-	-
Lengfurt	E	-	1 114	1 547	-	-	-	-
	V	-	-	18 608	-	-	-	-
Aschaffenburg	E	18 795	-	-	600	-	-	706
	V	-	-	-	-	-	-	4 681
übrige Häfen	E	1 620	12 093	-	-	-	-	-
	V	-	-	-	801	-	-	-
zusammen	E	26 278	23 062	1 547	600	-	-	706
	V	-	-	29 707	801	261	-	4 681
	zus.	26 278	23 062	31 254	1 401	261	-	5 387
Donaugebiet								
Kelheim	E	-	8 378	817	-	-	1 211	-
	V	-	-	-	222	-	27	-
Regensburg	E	-	11 036	6 313	16 318	-	-	-
	V	-	2 788	400	8 932	-	-	-
Straubing-Sand	E	-	4 493	-	-	-	-	-
	V	-	-	-	-	-	-	-
Deggendorf	E	2 288	3 009	-	7 736	-	-	-
	V	-	-	-	673	25	-	-
Passau	E	-	3 583	-	3 223	-	-	-
	V	-	300	-	3 932	34	285	-
übrige Häfen	E	-	1 600	-	-	-	-	-
	V	-	-	-	-	-	-	-
zusammen	E	2 288	32 099	7 130	27 277	-	1 211	-
	V	-	3 088	400	13 759	59	312	-
	zus.	2 288	35 187	7 530	41 036	59	1 523	-
Bayern								
insgesamt	E	28 566	55 161	8 677	27 877	-	1 211	706
	V	-	3 088	30 107	14 560	320	312	4 681
	zus.	28 566	58 249	38 784	42 437	320	1 523	5 387
nachrichtlich:								
Main-Donau-Kanal	E	-	8 314	-	-	-	-	-
	V	-	-	-	61	261	-	-
	zus.	-	8 314	-	61	261	-	-

Noch: **5. Gütereingang und Güterversand nach Verkehrsgebieten,
ausgewählten Häfen und Güterabteilungen in Bayern
im September 2015 (in Tonnen)**

Verkehrsgebiet — Hafen	E bzw. V	davon						
		14 Sekundär- rohstoffe, Abfälle	15 Post, Pakete	16 Geräte und Material für die Güterbef.	17 Umzugsgut u. sonst. nichtmarkt- b. Güter	18 Sammelgut	19 Nicht identif. Güter; unbekannt	20 Sonstige Güter a.n.g.
Maingebiet								
Nürnberg	E	4 486	-	-	-	-	-	-
	V	-	-	-	-	-	-	-
Bamberg	E	-	-	-	-	-	-	-
	V	2 108	-	-	-	-	-	-
Schweinfurt	E	-	-	-	-	-	-	-
	V	-	-	-	-	-	-	-
Würzburg	E	2 108	-	-	-	-	-	-
	V	-	-	-	-	-	-	-
Karlstadt	E	4 119	-	-	-	-	-	-
	V	-	-	-	-	-	-	-
Lengfurt	E	9 635	-	-	-	-	-	-
	V	-	-	-	-	-	-	-
Aschaffenburg	E	-	-	144	-	-	-	-
	V	3 016	-	-	-	-	-	-
übrige Häfen	E	-	-	-	-	-	-	-
	V	-	-	-	-	-	-	-
zusammen	E	20 348	-	144	-	-	-	-
	V	5 124	-	-	-	-	-	-
	zus.	25 472	-	144	-	-	-	-
Donaugebiet								
Kelheim	E	-	-	-	-	-	-	-
	V	-	-	-	-	-	-	-
Regensburg	E	5 725	-	-	-	-	210	-
	V	344	-	-	-	-	238	-
Straubing-Sand	E	-	-	-	-	-	-	-
	V	-	-	-	-	-	-	-
Deggendorf	E	-	-	22	-	-	-	-
	V	-	-	22	-	-	-	-
Passau	E	-	-	-	-	-	220	-
	V	-	-	-	-	-	163	-
übrige Häfen	E	-	-	-	-	-	-	-
	V	-	-	-	-	-	-	-
zusammen	E	5 725	-	22	-	-	430	-
	V	344	-	22	-	-	401	-
	zus.	6 069	-	44	-	-	831	-
Bayern								
insgesamt	E	26 073	-	167	-	-	430	-
	V	5 468	-	22	-	-	401	-
	zus.	31 541	-	189	-	-	831	-
nachrichtlich:								
Main-Donau-Kanal	E	4 486	-	-	-	-	-	-
	V	2 108	-	-	-	-	-	-
	zus.	6 594	-	-	-	-	-	-

Aktuelle
Veröffentlichungen
unter
q.bayern.de/webshop



Statistisches Jahrbuch für Bayern 2014

Das Statistische Jahrbuch für Bayern ist das Standardwerk der amtlichen Statistik in Bayern seit 1894. Umfassend und informativ bietet es jährlich die aktuellsten Statistikdaten über Land, Leben, Leute, Politik, Wissenschaft und Wirtschaft in Bayern an.

Auf über 600 Seiten enthält es die wichtigsten Ergebnisse aller amtlichen Statistiken – in Form von Tabellen, Graphiken oder Karten – zum Teil mit langjährigen Vergleichsdaten und Zeitreihen. Ebenso werden ausgewählte wichtige Strukturdaten für Regierungsbezirke, kreisfreie Städte und Landkreise sowie Regionen Bayerns, aber auch für alle Bundesländer und die EU-Mitgliedstaaten dargestellt. Daten aus Statistiken anderer Dienststellen und Organisationen vervollständigen das Angebot.



Preise

Buch 39,00 € | CD-ROM (PDF) 12,00 € | Buch+CD-ROM 46,00 €



Bayern Daten 2014

Die Bayern Daten sind ein kleiner Auszug aus dem Statistischen Jahrbuch. Auf ca. 30 Seiten sind die wichtigsten bayerischen Strukturdaten aus Wirtschaft, Gesellschaft und Politik in Tabellen und Grafiken dargestellt.

Preise

Heft 0,55 € | Datei kostenlos

Bayerisches Landesamt für Statistik – Vertrieb, St.-Martin-Straße 47, 81541 München
Telefon 089 2119-3205 | Telefax 089 2119-3457 | vertrieb@statistik.bayern.de